



Affrontare rabbia, frustrazione e senso di impotenza nel periodo del covid

Dott.ssa P. Papurello - M. chirurgo, Agopuntura, Omeopatia
Gennaio 2021

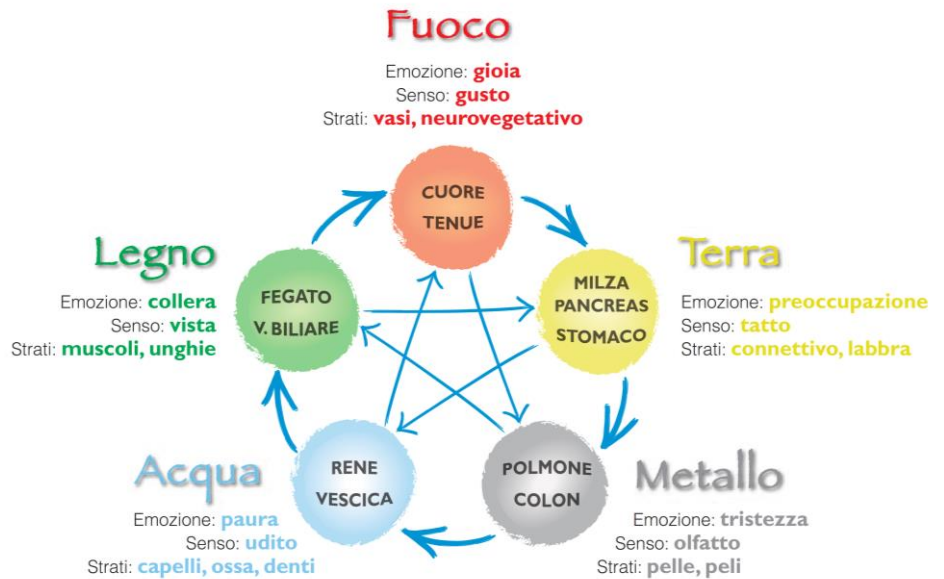
Tutti i fenomeni dell'universo, dal macrocosmo al microcosmo sono coordinati secondo "5 elementi" o "5 movimenti": Legno (fegato e vescica biliare), Fuoco (cuore e intestino tenue), Terra (milza-pancreas e stomaco), Metallo (polmone e grosso intestino), Acqua (rene e vescica urinaria).

Sono fasi di trasformazione successive, intimamente correlate tra di loro, che seguono dei movimenti energetici.

Gli organi considerati YIN sono quelli parenchimatosi, atti all'accumulo ed al deposito dell'energia.

I visceri sono YANG e ricevono gli alimenti e si occupano della loro digestione ed escrezione. (yang = energia in movimento).

VIDEO Dr.ssa P. Papurello: [Affrontare rabbia e frustrazione al tempo del Covid 19](#)



Come capire le condizioni emotive di un paziente?

È possibile determinare le condizioni emotive di un paziente tramite l'osservazione di occhi, incarnato e lingua, o tramite la stretta di mano, o da come si veste, dai colori che usa, dal tipo di camminata.

Per stabilire se il paziente è affetto da problemi emotivi bisogna guardare se nella lingua si ha una fessurazione stretta nella zona centrale che decorre dalla base alla punta.

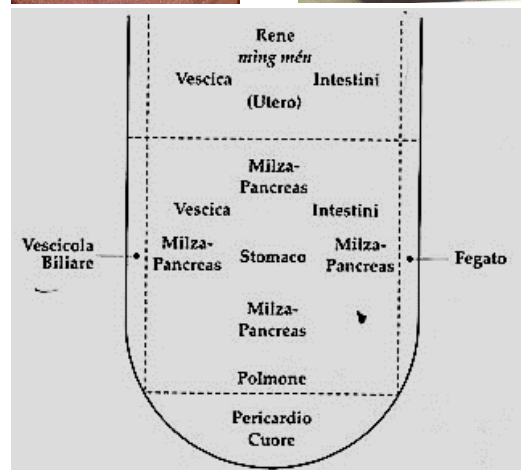
Tanto più è profonda tanto più severi possono essere i problemi. Il secondo segno patologico da ricercare è la punta rossa.

Lo stress emotivo porta infatti allo stress del Qi che nel tempo sviluppa calore.

Poiché tutte le emozioni colpiscono il cuore lo stress emotivo prolungato si manifesta con la punta rossa del cuore. Anche il bordo della lingua arrossato, con puntini verso la punta, è espressione di malessere emotivo.

Chi ha la loggia legno stagnante o patologica presenta i bordi linguali congestionati.

Se la stagnazione della funzionalità di questa loggia è prolungata nel tempo i bordi possono essere violacei o si possono trovare delle venuzze violacee rilevate sul bordo.



Chi è il soggetto Legno?

La psicofisiologia del soggetto legno è caratterizzata dalla capacità di esteriorizzazione, dall'intuizione, dall'essere pieno di speranze e di progetti di vita che proiettano verso il futuro. La psicopatologia racconta una vita senza obiettivi, grande tristezza, mancanza di spirito di iniziativa, depressione con tendenza paranoica e facilità al pianto, collera, insonnia e sonno con sogni e incubi e perdita della funzione di moderazione. **Collera, frustrazione, risentimento e odio colpiscono la loggia Legno.**

Collera è fegato, mentre vescica biliare è frustrazione, senso di impotenza, di gabbia, fino ad arrivare ad una incapacità di movimento mentale.

I soggetti legno hanno viso rettangolare, spalle larghe con muscolatura buona, indipendente dall'altezza.

Colorito verdastro, occhi grandi, talvolta un po' sporgenti, sopracciglia larghe. La mano del soggetto legno è tipica.

È solida, magra, le dita formano una specie di nodo all'altezza delle articolazioni delle falangi, le unghie sono molto solide, o al contrario fragili e con punti bianchi.

Spesso questi soggetti sono nervosi e si mangiano le unghie. Il palmo e le dita presentano numerose linee più o meno profonde.

Più sono numerose e profonde, più si è certi di avere a che fare con un soggetto di costituzione legno.



Il **soggetto LEGNO YIN è collegato al fegato** e si presenta:

- ansioso, nervoso, indeciso, timido, impaziente
- gli piace attirare l'attenzione su di sé, ha bisogno di divertirsi, non è oggettivo, per cui si rifugia spesso in un mondo fantastico e irrealistico, sono dei sognatori
- instabilità dell'umore, irritabile, ma meno reattivo del tipo yang, timidezza con rossori e sudori al viso, fenomeni lipotimici
- in situazioni di disagio tende a isolarsi e ripiegarsi su sé stessi o dare un'immagine di sé stessi come di una maschera per farsi accettare e divenire molto loquaci
- reazioni di aggressività per nascondere la timidezza o quando viene provocato... è come una pentola a pressione!

Il **soggetto LEGNO YANG è collegato alla vescica biliare** e si presenta come un:

- collerico-entusiasta che ama comandare un gruppo e non passare inosservato
- cordiale ed esuberante, autoritario ma non coercitivo
- ottimista ma ansioso, il tempo gli sembra sempre troppo poco
- pieno di iniziative, non si stanca mai, anzi il movimento lo ricarica
- può soffrire di ansia di anticipazione fonte di grande consumo energetico
- iperestesia sensoriale con ipersensibilità agli odori e ai rumori, insofferenza per le attese, le contrarietà, le lentezze altrui
- il momento più difficile della giornata è il mattino, a volte la primavera e tutte le messe in movimento

MERIDIANO TAO per il riequilibrio neuropsichico di un organo o viscere

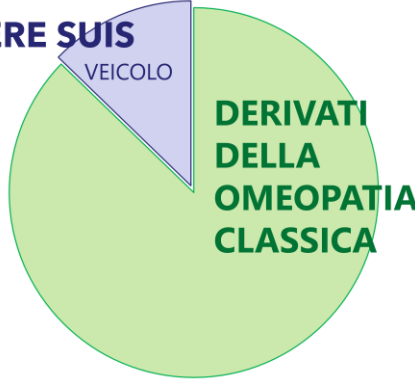
La linea di medicinali MERIDIANO TAO è composta da 12 medicinali omeopatici complessi, tutti con AIC, utili per il riequilibrio neuropsichico in caso di patologie psichiatriche minori tipiche dell'organo o del viscere di Loggia. Ogni MERIDIANO TAO ha un preciso e specifico tropismo d'organo o viscere ed è costituito solo da cinque rimedi sinergici, molti dei quali policrestici, presenti in anaparte e diluiti e dinamizzati secondo medie diluizioni decimali di riequilibrio.

Includono derivati per regolare l'attività mentale e comportamentale, al fine di correggere la disarmonia delle emozioni, e derivati per il recupero dell'integrità funzionale e anatomica dell'organo o del viscere in disequilibrio, con il fine di reintegrare la circolazione energetica di meridiano.

ORGANO/VISCERE SUIS

Veicolano gli altri derivati al bersaglio e Riequilibrano le funzioni e recuperano l'integrità anatomica

per
REINTEGRARE LA CIRCOLAZIONE ENERGETICA DI MERIDIANO



Regolano l'attività mentale e comportamentale e Correggono le tendenze patologiche di comportamento
per
CORREGGERE LA DISARMONIA DELLE EMOZIONI

MERIDIANO TAO 2, Loggia LEGNO, Organo fegato

L'attività massima di Fegato è fra le ore 1.00 e le ore 3.00, i cinesi fanno usare il rimedio in questo lasso di tempo. I soggetti che soffrono di insonnia o che si risvegliano tra l'1.00 e le 3.00 del mattino possono avere un organo fegato interessato. Uno dei problemi più importanti è la produzione del calore per cui i sintomi di squilibrio epatico saranno sintomi di calore come cefalea al vertice, occhi rossi, agitazione, collera, frustrazione, insonnia con risvegli tra 1.00 e le 3.00 e tipicamente anche dolore all'ipocondrio destro, il gonfiore addominale, le otiti esterne, le emorroidi e le irregolarità mestruali.

MERIDIANO TAO 24 è il rimedio per la disregolazione dell'organo fegato in quanto capace di regolare l'attività mentale e comportamentale attraverso il recupero delle funzioni e dell'integrità anatomica dell'organo favorendo un'azione di riequilibrio neuropsichico grazie alla presenza di *Lycopodium 6 DH*, utile per il senso di peso addominale, meteorismo, stipsi, alternanza fra fasi depressive, con sfiducia e confusione, e maniacali con collera e frustrazione, e per l'assenza di scopi, *Nux vomica 10 DH*, efficace contro l'impazienza, l'irritabilità, l'ansia, gli sbalzi d'umore, il risentimento, la sonnolenza dopo il pasto con risveglio dopo 2-3 ore, la cefalea pulsante sopra gli occhi e dopo i pasti, *Natrum phosphoricum 16 DH*, importante nella dispepsia acida e pirosi, *Cardus marianus 10 DH*, per la steatosi epatica, *Fegato suis 10 DH* utile come veicolo per gli altri rimedi.

MERIDIANO TAO 24, Loggia LEGNO, Viscere vescica biliare

L'attività massima di vescica biliare è fra le ore 23.00 e le 1.00, i cinesi fanno usare il rimedio in questo intervallo di tempo, e la sua disarmonia si esprime con l'aggressività, la rabbia, la perdita della moderazione e della capacità analitica, la frustrazione e le manifestazioni somatiche sono la bocca amara, le coliche biliari, la cefalea temporo-parietale, le difficoltà di addormentamento fra le ore 23.00 e le 1.00, le vertigini e gli acufeni improvvisi e violenti, le dermatiti, la nausea ed il vomito.

MERIDIANO TAO 24 è il rimedio per la disregolazione del viscere vescica biliare in quanto capace di regolare l'attività mentale e comportamentale attraverso il recupero delle funzioni e dell'integrità anatomica favorendo un'azione di riequilibrio neuropsichico grazie alla presenza di *Belladonna 10 DH*, utile negli stati di ansia con esplosioni di rabbia e aggressività alternati a depressione, cefalea pulsante con senso di calore, difficoltà ad addormentarsi, frustrazione, *Berberis 8 DH*, efficace in caso di colecistiti, coliche, eruttazioni amare, dolori addominali improvvisi e spasmodici, *Chelidonium 8 DH*, elettivo nel deficit funzionale epato-biliare, nelle emicranie biliari periodiche, nel dolore all'ipocondrio dx e la stitichezza, infine *Formica rufa 12 DH* è d'aiuto nei deficit di memoria mentre *Vescica biliare 14 DH* funge da veicolo per gli altri rimedi. In caso di crisi di rabbia anche violenta che non si esaurisce ed il soggetto resta teso ed iperattivo, MERIDIANO TAO 24 può essere assunto anche ogni 30 minuti.

LOGGIA LEGNO e CATENE CAUSALI: lettura integrata fra la MTC e la

Utilizzare ed integrare il paradigma diagnostico della Medicina Tradizionale Cinese con quello della Medicina delle Catene Causali significa scoprire la disarmonia esistente nella relazione tra gli organi e i visceri

ed individuare l'organo responsabile di tutto il quadro clinico del paziente in modo da ipotizzare anche i possibili disturbi futuri. Con il Cuore di Catena si identifica infatti l'organo responsabile di tutte le patologie e i sintomi recenti e remoti mentre con i Bersagli di Catena si rappresentano gli organi che esprimono le patologie e i sintomi recenti e remoti.

Secondo la MTC la rabbia alberga nella Loggia energetica Legno e allora le Catene Causali coinvolte possono essere la Catena Fegato (PAZIENTE EPATO) o la Catena Vescica biliare (PAZIENTE BILIO).

In entrambe le Catene il rimedio del Cuore di Catena è **FM Chelidonium** in grado di riequilibrare la sofferenza della funzione, della cellula ed i disturbi di regolazione dell'unità funzionale epato-biliare recuperando le capacità di adattamento e di risposta alterate in corso di patologie croniche, ricorrenti e recidivanti.

FM Chelidonium è elettivo in caso di alterazione dell'alvo da disturbi epatobiliari, nausea di origine epatobiliare, sabbia biliare, dislipidemia, disordini del metabolismo della bilirubina, epatite, cirrosi. Contiene *Chelidonium majus* D6 e D12 ad effetto coleretico, colagogo, spasmolitico e ipolipemizzante, *Carduus marianus* D6 e D12 ad attività epatoprotettrice, drenante e decongestionante, ed infine *Vipera berus* D6 e D12 con azione decongestionante, fluidificante venosa e antinfiammatoria.

Messi a punto dal Dr. H. Schimmel negli anni novanta, i Medicinali Omeopatici di Risonanza sono complessi, dinamizzati e diluiti secondo diluizioni decimali, che si utilizzano in caso di patologia funzionale da stress d'organo, apparato o struttura, patologia subacuta, recidivante, cronica e delle sue riacutizzazioni; apportano un riequilibrio morfofunzionale di apparati, organi, sistemi strutture sede e/o responsabili di patologia cronica e restituiscono all'organismo la capacità di reazione verso la noxa.

PAZIENTE EPATO oppure PAZIENTE BILIO. Come distinguerli?

Caratteristiche tipiche del paziente EPATO la cui Catena Causale è Fegato.

- Epatiti, cirrosi, dismetabolismi, dispepsia, steatosi epatica, epatopatia cronica, reflusso biliare nello stomaco.
- Riniti e congiuntiviti allergiche stagionali.
- Patologie infettive polmonari.
- Insufficienza renale, sindrome epato-renale.
- Eritema palmare, prurito generalizzato.
- Disfunzioni della milza, ipersplenismo, aumento di glucagone.
- Riduzione metabolismo degli ormoni, dismenorree, oligo-polimenorree, infertilità, disturbi della libido.
- Dismicrobismo intestinale.
- Alterazione quadro ematologico, coronaropatie, ecchimosi spontanee.
- Disturbi dello stato di coscienza, depressione, irritabilità, cefalee al vertice.
- Insonnia, sonno agitato con incubi, risvegli fra le ore 1.00 e le ore 3.00.
- Il drenante da associare quando si utilizza FM Chelidonium per agire sul fegato è **ZINGIBER DELTA**.

Caratteristiche tipiche del paziente BILIO la cui Catena Causale è Vescica biliare

- Colecistiti, dispepsia, aerocolia, colelitiasi
- Acufeni di tipo recettivo, deficit uditivi, sindrome di Menière.
- Alterazione della motilità diaframmatica.
- Cefalee ed emicranie violente temporo-parieto-occipitali e catameniali
- Disturbi del ciclo mestruale, infezioni prostatiche acute, glomerulonefrite.
- Pancreatite.
- Malattie epatiche, piccola insufficienza epatica.
- Gastrite iposecretiva, epigastralgie, dolore addominale.
- Dismicrobismo, alterazione assorbimento grassi, LGS.
- Extrasistolia, tachicardia sinusale, fibrillazione atriale.
- Aggressività, collera, indecisione.
- Difficoltà di addormentamento fra le ore 23.00 e le 1.00.
- Il drenante da associare quando si utilizza FM Chelidonium per agire sulla v. biliare è **RAPHANUS DELTA**.